

# Approche pas à pas pour la prise en charge de caries avec des restaurations composites de classe 1 et de classe 2 en technique directe

**En suivant les protocoles opératoires normalisés, en utilisant des matériaux de haute qualité et en isolant le site avec une digue dentaire, les cliniciens peuvent réaliser efficacement plusieurs restaurations directes en une seule consultation, réduisant ainsi le temps en améliorant le confort pour le clinicien comme pour le patient.**

Une jeune patiente s'est présentée pour un examen dentaire de routine sans présenter de symptômes (Fig. 1). Les examens clinique et radiographique ont révélé plusieurs lésions carieuses. Dans ce compte rendu, nous nous intéressons à la carie occlusale touchant la deuxième molaire supérieure gauche et la carie interproximale (Fig. 2) touchant la première molaire supérieure gauche.

Après une anesthésie adaptée, nous isolons la zone concernée avec une digue en caoutchouc pour garantir un résultat thérapeutique optimal. Nous poursuivons, sous grossissement, en éliminant les caries des zones touchées tout en protégeant les dents adjacentes. La JAD a été débarrassée des caries avec des fraises diamantées.

Une matrice sectionnelle et un coin ont été sélectionnés pour recréer l'anatomie interproximale optimale. Un anneau de séparation a été utilisé pour garantir un contact approprié et minimiser le risque de complications postopératoires.

Une crête marginale a été créée (Fig. 3) avec une quantité minimale de composite fluide à la base (**Visalys® Flow A2**) et une masse composite adaptée (**Visalys® Fill A2**) pour améliorer le bord entre la restauration et la dent. Cette zone a été photopolymérisée correctement, en suivant les recommandations du fabricant.

Une couche du composite fluide **Visalys® Flow A2** (Fig. 4) a été appliquée à la base de la cavité qui a ensuite été photopolymérisée. La restauration a ensuite été réalisée par petites couches successives de manière à minimiser le retrait de polymérisation ainsi que le risque de complications postopératoires telles que l'hypersensibilité.

La digue en caoutchouc a ensuite été retirée et l'occlusion vérifiée avec un papier à articuler de 8 microns d'épaisseur. L'occlusion a été ajustée avec une fraise diamantée à grain fin.

Les restaurations ont été polies et la qualité des points de contact avec les dents adjacentes a été vérifiée avec du fil dentaire. La zone interproximale a été contrôlée pour garantir l'absence de rugosité ou de composite en excès.

Les composites **Visalys®** ont été très faciles à utiliser grâce à leurs propriétés physiques et optiques optimales qui ont permis d'obtenir une restauration esthétique et fonctionnelle. Le résultat a encore été amélioré par le degré de poli que nous avons pu obtenir grâce aux caractéristiques physiques du produit.



Fig. 1 : Situation initiale



Fig. 2 : Après retrait des anciennes obturations et du tissu carié



Fig. 3 : Dents préparées avec une matrice et un anneau de séparation



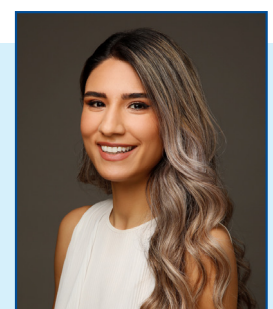
Fig. 4 : Situation finale

## DR SHAADI MANOUCHEHRI

Le Dr Shaadi Manouchehri, praticienne récompensée spécialisée en dentisterie cosmétique et esthétique du visage, a consacré sa carrière à la création, pour ses clients, de transformations visant à améliorer la santé et l'esthétique. Avec ses compétences exceptionnelles, sa passion pour l'esthétique et son engagement pour l'excellence, le Dr Manouchehri est devenu un nom de confiance dans le domaine de la dentisterie cosmétique et de l'esthétique du visage.

Après avoir terminé sa formation dentaire, le Dr Manouchehri s'est donné pour mission d'offrir les soins de la plus haute qualité et de transformer la vie de ses patients au moyen des techniques et des traitements les plus récents. Elle a une expérience et une expertise étendues dans un large éventail de procédures cosmétiques, dont les adhésifs composites, les facettes en porcelaine, l'orthodontie, les transformations complètes du sourire et les produits de comblement dermique.

En plus de son activité clinique, le Dr Manouchehri s'implique activement dans l'enseignement et dirige la London School of Facial Aesthetics qui forme les dentistes et les médecins à l'esthétique.



**Dr Shaadi Manouchehri**

Chirurgienne dentaire et praticienne en esthétique du visage